



ANSØGNING TIL

STEDET TÆLLER

1

Projekttitel og kontaktinformation

Henne Strand – mødested/oplevelsesrum, kobling mellem strand og by

Kontaktinformation på ansøger

Organisation	Varde Kommune
Adresse	Bytoften 2
Postnr. og by	6800 Varde
Kontaktperson	Tove Wolff
Telefon (direkte)	7994 7426 eller mobilnr. 2129 9037
E-mail	towo@varde.dk

Projektadresse

Adresse	Strandvejen i Henne Strand fra handelsstrøgets start til og med pladsen ved stranden
Postnr. og by	6854 Henne

E-mail towo@varde.dk

2

Formål og resultater

Hvad er projektets formål?

Projektet er en videreudvikling og virkeliggørelse af flere af de indsatser, som indgår i udviklingsplanen for Henne. Udviklingsplanen er resultatet af et samarbejde mellem borgere, feriehusejere og erhvervsdrivende i Henne Strand og Varde Kommune, hvor målet har været at få en fælles ramme og retning for udviklingen af kystbyen. Projektet skal via opgradering af de fysiske rammer, udvikling af et nyt oplevelsesrum og mødested revitalisere Henne Strand, så stedet fortsat er en attraktiv og kvalitetspræget kystby og feriedestination med tilgængelighed for alle.

Projektet arbejder med 2 nedslag i byen og en kobling derimellem. Det første nedslag er pladsen, der støder på op til det meget autentiske vandrehjem, "Solfang". Projektet skal være med til at give pladsen en ny identitet og funktioner, som kan bruges i mange sammenhænge. Det andet nedslag i byen er pladsen ved stranden. Pladsen indeholder i dag parkeringsplads, strandcafé samt offentligt toiletter og omklædningsfaciliteter for strandgæster. Projektet skal udvikle en del af pladsen til et attraktivt mødested og oplevelsesrum. Stedet skal give en ekstra dimension til den autentiske strandoplevelse man allerede i dag får i Henne, og samtidig skabe en naturlig kobling mellem byrummet, stranden og vandet.

Vejstrækningen, der forbinder de to nedslag, byen og stranden, er i dag en forholdsvis smal, men meget trafikeret strækning, hvor både biler, cyklister og gående bevæger sig i begge retninger. Projektet skal udvikle en løsning, som giver mere sikker færdsel og skaber en attraktiv kobling og sammenhæng mellem byen og stranden; både visuel og i sin anvendelse. Bedre tilgængelighed for alle er et strategisk indsatsområde i udviklingsplanen for Henne. Projektet skal øge fremkommeligheden og tilgængeligheden for alle, så det bliver attraktivt at bevæge sig mellem strand og by uanset alder og fysik.

Der skal i projektet være et særligt fokus på – og tages særskilt hensyn til – valget af materialer, fordi det er vanskeligt at finde materialer der både er holdbare og æstetisk smukke i de barske vejrforhold på den jyske vestkyst.

Realisering af projektet vil gavne både turister, lokale beboere, lokale erhvervsdrivende og sommerhusejere. Projektet har til formål at udfolde et eksisterende potentiale i Henne – her har man i generationer fået den autentiske vestkystoplevelse. Projektet ønsker at revitalisere dette potentiale.

Hvad er baggrunden for projektet?

I Naturstyrelsens rapport 'Turismeudvikling i yderområder – kystferiebyer, Planlægning for kystturisme i praksis' fremhæves udviklingspotentialerne i Henne Strand. I rapporten anvendes Henne strand som case-eksempel og her fremhæves følgende indsatsområder:

- Gøre det mere attraktivt at færdes til fods og på cykel mellem kyst og by ved forbedring af vejforbindelsen.
- Etablering af støttepunkter på stranden til aktiviteter
- Strandpladsen med caféen og parkeringspladserne bør indgå mere aktivt i området
- Udearealer udformes i vestkystkarakter

Ovenstående indsatsområder danner udgangspunkt for udviklingsplan for Henne Strand. Udviklingsplanen er blevet til i et tæt samarbejde mellem Varde Kommune og lokale aktører i Henne – både erhvervsdrivende, frivillige og grundejerforeninger. I processen er der afholdt workshops og borgermøder hvor de lokale har arbejdet med udviklingen af deres område.

Projektet bidrager til virkeliggørelse af elementer fra Udviklingsplanen for Henne og vil være første skridt på vejen til yderligere realisering af planen. Projektet understøtter Varde kommunes nye vision 'Vi i Naturen', som er en bevægelse, der har til formål at indramme fortællingen om det gode liv i naturskønne omgivelser. (se mere på www.viinaturen.dk)



Hvilke bygninger, byrum eller steder omfatter projektet?

Projektet har 3 nedslag i Henne Strand: Bytorvet, Strandpladsen og Forbindelsen mellem strand og byen. (Se bilag xx).

1. *Bytorvet.* (Se bilag xx). Ved Bytorvet ligger Vandrerrhjemmet "Solfang", som er opført i 1930-erne og rummer en unik historie både i kraft af den uændrede arkitektur ude og inde men også i kraft af den anvendelse, stedet har og har haft siden sin begyndelse. "Solfang" er stort set uændret siden sin opførelse, og fremstår velholdt og bevaringsværdigt.
2. *Strandpladsen.* (Se bilag xx). Strandpladsen og den smalle vejforbindelse som forbinder byen og stranden.
3. *Forbindelsen* mellem stranden og byen.

Vejen og Strandpladsen ejes af Varde Kommune bortset fra det areal, hvor Café Stranden ligger. Café Stranden ejes og drives af gourmetkokken Hans Beck Thomsen, mens vandrerrhjemmet drives som en selvejende institution. Varde Kommune har i forbindelse med udarbejdelsen af en udviklingsplan for Henne været i positiv dialog med lokale interessenter, herunder Hans Beck Thomsen og fonden bag vandrerrhjemmet. Interessenterne er positivt indstillede over for planerne om udviklingen af Strandpladsen. Der er i arbejdet med udviklingsplanen af de lokale kræfter blevet udvalgt en række indsatsområder og konkrete projekt idéer. Udvikling af Strandpladsen i området ved Henne Strand og forskønnelse og sammenhæng af byen og kysten er blandt disse projektidéer. Udviklingsplanen har været i offentlig høring med positive tilbagemeldinger og er tiltrådt af Varde Byråd. Projektet indebærer ikke forandringer på bevaringsværdige bygninger.

Projektet indebærer ikke, at der skal søges om dispensation fra hverken strandbeskyttelseslinjen eller kystnærhedszonen, da området på nuværende tidspunkt er udlagt til rekreative formål. Hele området er udlagt til bevaringsværdigt kulturmiljø, primært grundet det gaffelformede vejnet fra byen mod stranden.

Hvilke konkrete fysiske forandringer er tænkt ind i projektet?

For de 3 nedslag i byen skal der udvikles et design, som kan være med til at danne forskellige foranderlige rum og facilitere oplevelser og funktioner. Der påtænkes at arbejde i få materialer, som binder byen sammen. Projektet skal finde sin inspiration i kystlandskabet, og optager elementer derfra som i dette projekt kan bruges multifunktionelt. (Se illustration xx). De anvendte materialer skal både være rumskabende og samtidig indeholde forskellige funktioner.

Bytorvet. (Se illustration xx). Projektet skal danne ramme om forskellige aktiviteter på Bytorvet, så som opsætning af solsejl til markedsdag, scene for gadeteater og musik eller fremvisning af film på opsat læred.

Strandpladsen. (Se illustration xx). På Strandpladsen skal projektet være med til at markere overgang fra land til vand og tilføre nye aktivitets- og oplevelsesmuligheder. Strandpladsen skal, både i formgivning og materialitet mime, områdets karakter i overgang fra by- til landskab. Strandpladsen skal således fremstå som en rumskabende figur, der er med til at skabe liv og synlighed. **På Strandpladsen kan indlejres funktioner så som cykel pit stop, udlejning af udstyr til strandsport, grillplads, badehus.**

Forbindelsen mellem byen og stranden. Fra Bytorvet og til Strandpladsen skal etableres en overgang, der øger tilgængeligheden og i sit visuelle udtryk styrker den samlede oplevelse af kystbyen Henne.

Hvordan indgår projektet i eksisterende planer og strategier?

Projektet ligger i forlængelse af turismestrategien for Varde Kommunen, som har fokus på udvikling af attraktive kystferiedestinationer. Som tidligere beskrevet udfolder projektet dele af Udviklingsplanen for Henne Strand. Projektet har en direkte kobling til Varde Kommune vision 'Vi i naturen' (se mere på viinaturen.dk), Destinationsudvikling som en del af handlingsplanen for Partnerskab for Vestkystturisme 'Vi i Naturen', som tager afsæt i naturen som en autentisk styrke for Varde Kommune og en kilde til store oplevelser.

Hvad er projektets forventede resultater?

Forventede resultater:

- Fleksible mødesteder og oplevelsesrum som skaber en visuel identit og indbyder til forskellige aktiviteter året rundt.
- På Bytorvet skal nedslaget fungere udgangspunkt for en række lokalt forankrede aktiviteter. Det kunne være fælles grill-aftener, udendørs filmvisning, gadeteater, musik, eller torvedag.
- Bedre tilgængelighed for alle der bevæger sig rundt i Henne i byen, mellem by og strand og på strandpladsen.
- Bedre trafikale forhold. En vejforbindelse med sikker færdsel for bløde trafikanter og en styrket sammenhæng mellem by og strand.
- Strandpladsen bliver med projektet revitaliseret og skal fungere rumskabende og danne grundlag for leg og ophold.
- De fysiske tiltag er udformet i materialer som er æstetisk smukke og understreger den vestjyske kystnatur. Projektets erfaringer med materialevalg kan benyttes i andre projekter på den jyske vestkyst og kan udbredes via Partnerskab for Vestkystturisme
- Styrket samarbejde mellem grundejerforeningerne, erhvervsvirksomheder i Henne Strand og Varde Kommune omkring udvikling, etablering, brug og vedligehold af projektets elementer og fysiske faciliteter.

3

Projektorganisation

Hvordan organiseres og styres projektet?

Projektejer er Bent Peter Larsen, Direktør for Plan, Kultur og Teknik i Varde Kommune

Styregruppe: Bent Peter Larsen, Tove Wolff og repræsentant fra Henne Udvikling.

Bemanding og rollefordeling i projektgruppen:

- Planchef Tove Wolff er projektleder (ansvar for udbuds- og programfasen samt økonomi)
- Udviklingskonsulent Tina Farup Christensen er projektlederassistent (ansvar for den tværgående koordinering)
- Arkitekt Frederik Wandall er planlægger (ansvar for udbuds- og programfasen)
- Udviklingskonsulent Christine Gärtner er fundraiser
- Fagkoordinator for anlæg Marlene Plet (ansvar for det konkrete udbudsmateriale)
- Turistchef Colin Seymour repræsenterer ProVarde (ansvar for koordinering i forhold til turist- og erhvervmæssige interesser)
- Ejere af Henne Strand Camping Peter og Tina Kristensen er lokale repræsentanter fra Henne Udvikling.

Hvem samarbejdes der med?

Samarbejde:

- Det er pt. etableret et samarbejde mellem det lokale erhvervsliv og grundejerforeningerne, ProVarde (erhvervs- og turistrådet i Varde Kommune) og Varde Kommune. Organiseringen formaliseres yderligere som led i projektets opstart.
- **Idéoplæg og forprojekt for omdannelse af området vil blive udarbejdet i samarbejde med eksterne konsulenter**
- Der er indledt dialog med arkitektfirmaet Hasløv & Kjærgaard.

4

Inddragelse af interessenter

Hvem er projektets vigtigste interessenter?

Projektet påvirker lokale borgere og brugere af området, turisterne i og omkring Henne Strand, sommerhusejerne, det lokale erhvervsliv og

Varde Kommune. Projektet skaber mulighed for øget erhvervsudvikling og nye arbejdspladser i Henne området pga. de mange nye anvendelsesmuligheder, det nye oplevelsesrum skaber. Det kan være salg af fødevarer, udlejning af sportudstyr med videre. Projektet skal un Projektets primære målgruppe er områdets mange turister og de lokale borgere, der besøger Henne Strand. I umiddelbart nærhed af Henne Strand ligger andre store feriebyer som Blåvand og Vejers, men Henne har de største potentialer i forhold til at koble by og strand og lave et attraktivt opholdsrum i umiddelbar tilknytning til stranden.

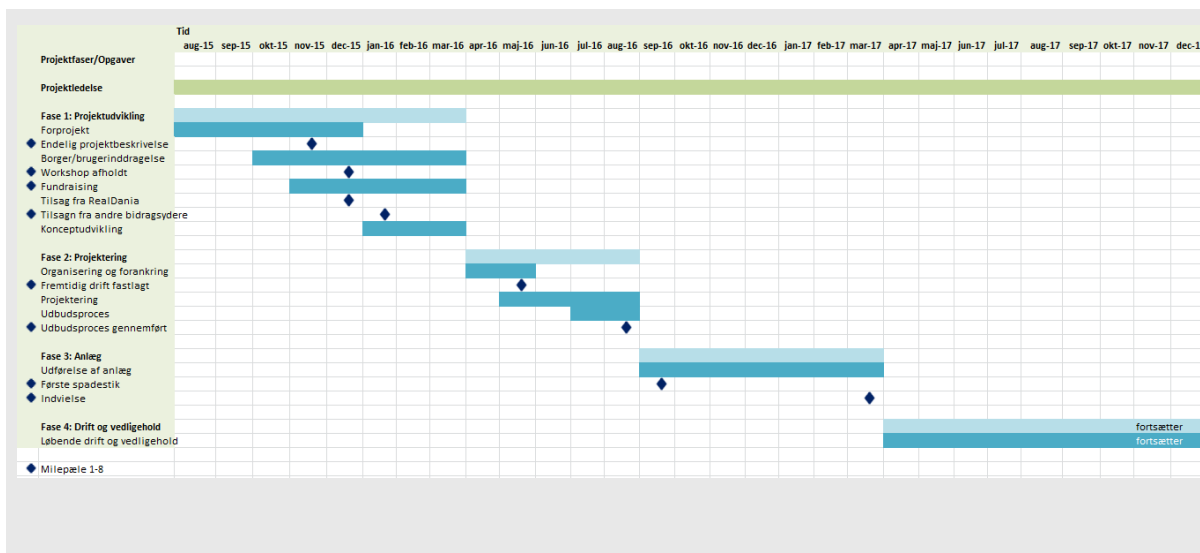
De vestjyske kystbyer er skarp og stigende konkurrence med de store feriedestinationer på den tyske nordsødkyst og østersøkyst. Her får de tyske gæster en mere sammenhængende oplevelse mellem strand og by. De tyske gæster søger Danmark grundet naturen og den autentiske strandoplevelse, men i Henne Strand er der brug for faciliteter og aktivitetsmuligheder, som understøtter den gode natur- og strandoplevelse, og som er med til at støtte op om de kvaliteter Henne Strand har som badeby og udgangspunkt for oplevelser i det storslåede kystlandskab.

Projektet har fokus på at inddrage erhvervslivet og grundejerforeningen i Henne som vigtige samarbejdspartnere, som planlægges involveret i projektet via Henne Udvikling, den lokale udviklingsgruppe, og tolholder på udviklingsplanen for Henne.

5

Proces og aktiviteter

Beskriv proces, faser og milepæle?



6 Økonomi

Aktiviteter	Beløb i kr.
Eksterne konsulenter (til idéudvikling og forprojektering)	400.000
Borger-inddragelses proces	25.000
Entreprisesum (inkl. detailprojekt)	6.100.000
Offentlig omtale og indvielse.	25.000
Etablering af drift-gruppe	-
Samlede udgifter	6.550.000

Finansiering af realisering

Bidragyder	Beløb i kr.	Tilsagn / ansøges (Her anføres, om beløbet allerede er bevilget, eller om der er ansøgt/ planlægges at ansøge om det)
Varde Kommune	4.000.000	Er budgetmæssigt bevilget i Erhvervs- og Økonomiudvalget den 28.10.15
LAG Varde-Fanø	250.000	Planlægges ansøgt foråret 2016
SydEnergi's Vækstpulje	250.000	Søges den 01.03.16
De lokale erhvervsliv	100.000	Tilsagn givet
I alt bevilget	4.100.000	
I alt ansøgt / ansøges hos fonde	500.000	
Forventet ansøgt støttebeløb fra Stedet Tæller til realisering:		2.500.000
Er ansøger momsregistreret? (Ja / nej)		Kommune er ikke momsregistreret, men fritaget for moms. Det tages i budgettet højde for differencemomsen, som skal betales af donationer.

Hvordan styres driften?

UDGIFTER

Årlige udgifter i kr.

Flytning af sand i Henne	200.000
Affald	70.000
Rengøring af toiletter	50.000
Renhold af fortov og veje	10.000
Handicapnedgang	45.000
Renholdelse af strand	Til en værdi af?
Deltagelse i årlig strandrensning med fem mand (5x7,5x220)	Til en værdi af?
Udgifter i alt	375.000

INDTÆGTER

Årlige indtægter i kr.

Varde Kommune udfører løbende opgaver for grundejerforeningerne bl.a. vedligehold af privat grusveje og forskellige vejafmærkninger	
Henne Grundejerforening	50.000
Henne Strand Grundejerforening	20.000
Stadeplads/byggefelt 5 x 20.000	100.000
Indtægter i alt	170.000

BALANCE

I alt i kr.

Udgifter - indtægter	??
----------------------	----

7

Underskrift

Underskrift

Dato

Navn

Vælg dato

Navn

Projektplanen indsendes i 8 eksemplarer á max 10 sider i papirform samt på en usb som pdf-fil til:

Adresse:

*Dansk Bygningsarv, Mrk. 'Projektidé – KVALITET I KYSTERNES TURISTBYER'
Borgergade 111,
1300 København K*

Spørgsmål sendes på e-mail til: info@stedet-tæller.dk

Ansøgningen skal være sekretariatet i hænde senest **d. 04.11 2015 kl. 16.00.**